



GOBIERNO DEL
ESTADO DE MÉXICO



Compromiso
Gobierno que cumple

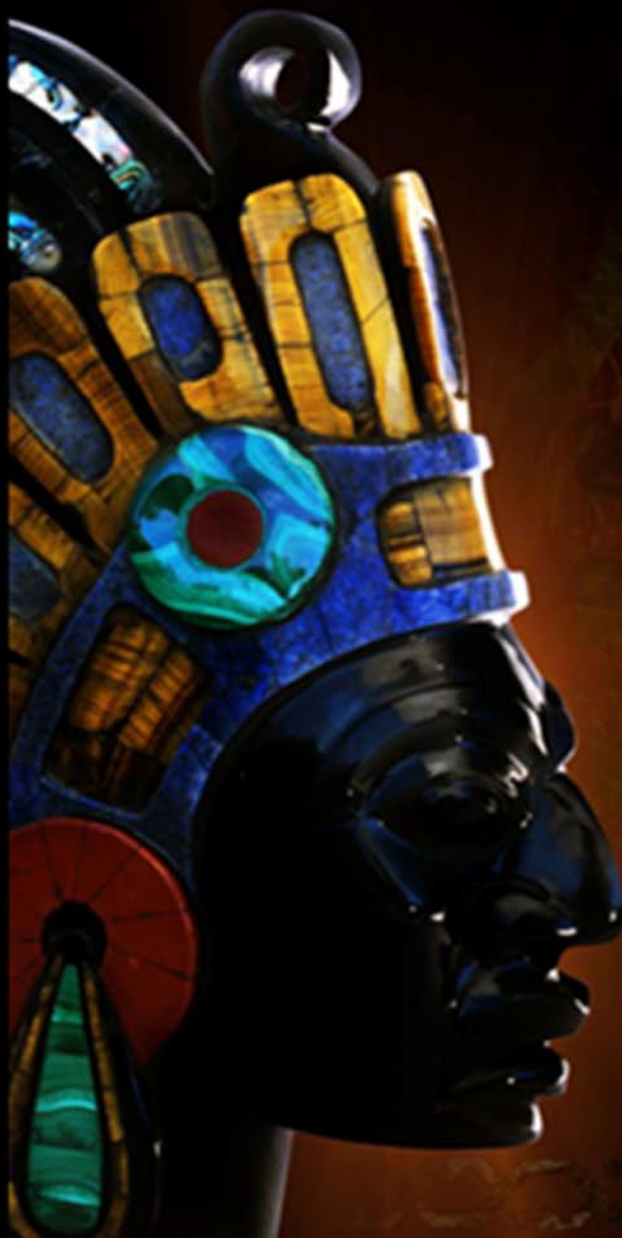
Secretaría de Turismo



IIFAEM



ARTESANO
Mexiquense



ARTESANO
Mexiquense



Tejido de Lana de Gualupita Yancuitalpan

Directorio

Enrique Peña Nieto
Gobernador Constitucional
Del Estado de México

Laura Barrera Fortoul
Secretaria de Turismo
Del Estado de México

Carlos Salgado Espinosa
Director General del
Instituto de Investigación y Fomento
De las Artesanías, IIFAEM, del
Estado de México.



GOBIERNO DEL
ESTADO DE MÉXICO



Compromiso
Gobierno que cumple



Presentación

Este no es un catálogo más de artesanías sin nombre ni apellido; en todo caso, es una pequeña muestra de la riqueza cultural de un pueblo; un catálogo multicultural de las etnias que nos dan identidad y orgullo a lo largo y ancho de nuestro territorio; múltiples manifestaciones del Arte Popular Mexiquense que forman un solo rostro y un solo corazón; el rostro y el corazón que nos hacen diferentes y únicos, y, al mismo tiempo, que nos integran a una Gran Nación, de la que somos origen y esencia.

Esta publicación no tiene múltiples rostros, porque quisimos representar y hacer un homenaje a todos nuestros artesanos; si acaso un solo rostro, donde se retrata su dignidad y orgullo.

Nuestro respeto y admiración para todos ellos.



Contenido

ARTESANO
Mexiquense



Introducción

El hombre, con su instintivo afán de supervivencia y como consecuencia directa de éste, creó objetos para facilitar su vida. Así fabricó armas para su defensa, ropa y pequeñas construcciones para protegerse del medio ambiente, utensilios para las diversas actividades que emprende, entre otras cosas.

Cuando las comunidades comenzaron a organizarse se repartieron el trabajo; así un grupo se encargó de labrar la tierra, otro de domesticar y cuidar los animales, uno más de proteger a la comunidad de grupos vecinos, etc. Dentro de esta organización, un grupo elabora los utensilios necesarios para la supervivencia de la comunidad. Algunos, guiados por su inteligencia y sensibilidad, además de su natural evolución, no se limita a fabricar cosas útiles, sino que además las embellece... es entonces cuando nace el artesano.

Así, empieza a elaborar adornos personales y objetos ceremoniales o de culto, usando como principales herramientas su imaginación y su habilidad manual. Esta actividad evoluciona, sus técnicas y estilos se transmiten de generación en generación.

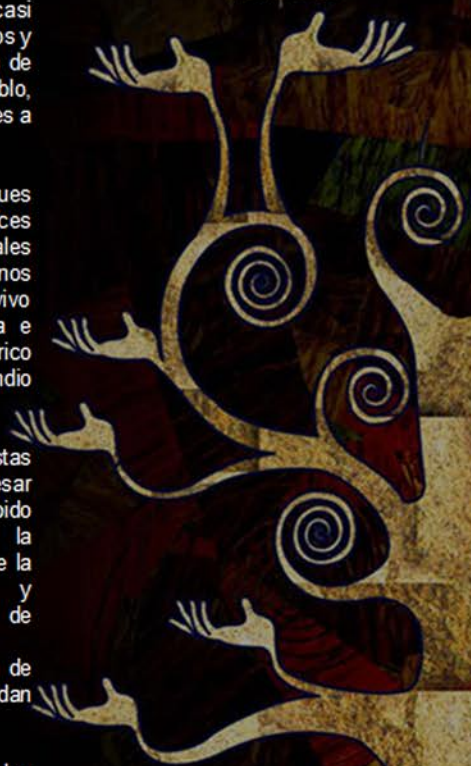
El intercambio cultural y comercial entre los pueblos provoca una mezcla de estilos que dan origen a uno nuevo, pero propio. Es así como la mayoría de nuestras artesanías son producto, primero, de la esencia y mezcla de nuestras culturas prehispánicas y, luego, de la mezcla de éstas con la española

En el Estado de México, existe un mundo artesanal casi místico, que nos vincula con nuestros antepasados, lejanos y recientes, y que constituyen una de las grandes riquezas de nuestra entidad: el ingenio y la creatividad de nuestro pueblo, cuya actividad artesanal ocupa uno de los primeros lugares a nivel nacional, en diversidad y en calidad.

A la artesanía no se le ha valorado justamente, pues representa el contacto cultural inmediato con nuestras raíces prehispánicas y españolas. Algunas piezas artesanales tienen un pasado milenario; tal pareciera que los artesanos son depositarios de la responsabilidad de mantener vivo nuestro pasado, a fin de no perder nuestra esencia e identidad. Otras son parte de nuestro devenir histórico moderno; pero todas en conjunto, forman el gran compendio de nuestro arte popular.

Los artesanos mexiquenses son reconocidos como artistas populares de profunda sensibilidad y creatividad que, a pesar del paso del tiempo y de influencias externas, han sabido conservar en sus productos los rasgos propios y la cosmogonía de cada uno de los cinco grupos étnicos de la entidad: matlatzincas, mazahuas, otomíes, nahuas y tlahuicas, legado cultural que un número importante de mexiquenses luchan por conservar en pleno siglo XXI. Hay artesanía mexiquense mestiza, debido a la mezcla de dos culturas distintas y fascinantes, que al fundirse dan origen a una cultura inmensamente rica y diversa.

La artesanía mexiquense abarca todas las ramas esenciales y la mayor parte de sus derivaciones, producto del trabajo de miles de artesanos, distribuidos en poco más del 80 por ciento del territorio estatal, en donde con maestría e ingenio son aprovechados los materiales que ofrece la naturaleza comarcana u otras regiones, incluso lejanas. Es nuestra artesanía un producto de exportación, altamente valorado en el extranjero; tanto, que nos gustaría que algún día fuera apreciada así por los mismo coterráneos. Nos gustaría verlos orgullosos de su arte popular, para darles su justo lugar a quienes mantienen viva nuestra esencia. Valga este esfuerzo editorial como un mínimo homenaje a nuestros invaluable artesanos.





ALFARERÍA Y CERÁMICA

El Estado de México es uno de los principales productores de alfarería y cerámica en el país, actividades que se llevan a cabo en numerosos centros productores, como Atlacomulco, Ixtapan de la Sal, Metepec, San Martín de las Pirámides, Teotihuacan, Temascalcingo y Texcoco, entre otros. En todos ellos se elabora la alfarería tradicional como cazuelas, jarros, ollas y cántaros; además de figuras zoomorfas, antropomorfas y fantásticas, de diseño prehispánico, mestizo o contemporáneo de gran detalle y belleza, entre ellos, los mundialmente afamados árboles de la vida de Metepec.

1-001

ARTESANO
Mexiquense





Árboles de la vida

Hay en los árboles de la vida de Metepec, una cualidad misteriosa que los convierte en mucho más que objetos decorativos: son relato de un pasaje bíblico o de un evento histórico, de la vida o de la muerte, de las tradiciones o de los oficios, de un personaje o familia ilustre; alegoría de la naturaleza, milagrosa y creadora, y al mismo tiempo, celebración de la destreza y la habilidad de nuestros artesanos.

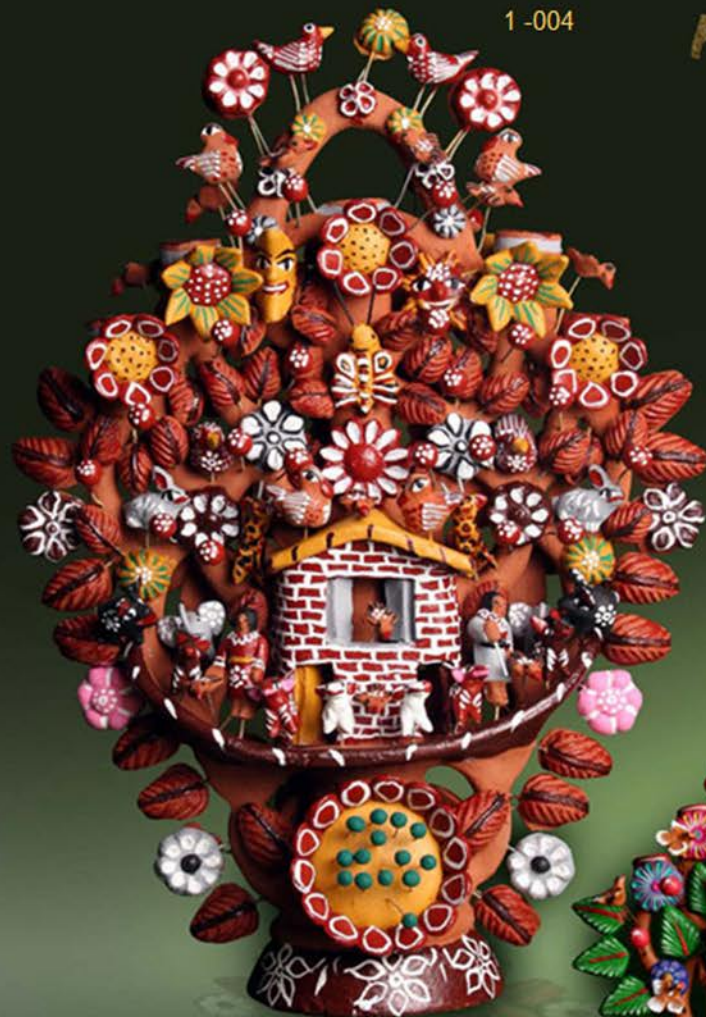
La tarea de los artesanos empieza con la preparación del barro hasta obtener una mezcla maleable que no se quiebre, para luego crear con gran precisión sus hermosas figuras, mismas que se secan al sol, antes de cocerlas en hornos circulares. Se arman los árboles y luego son coloreados y algunas veces barnizados.

1 -002



1 -003

1 -004



1 -005

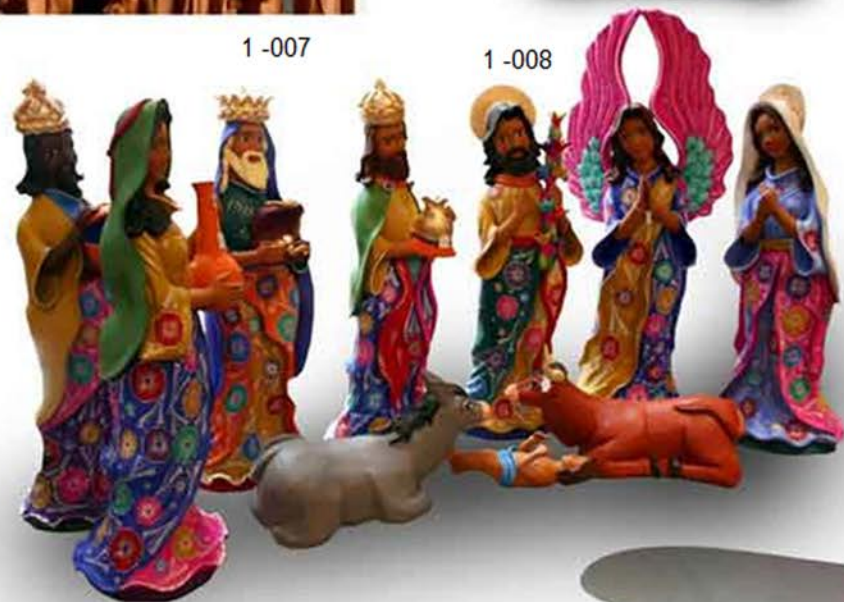


1-006



1-007

1-008



a. Barro policromado

Las piezas son decoradas con anilinas o pinturas vinílicas después de que fueron cocidas en el horno.

b. Barro bruñido

La arcilla es pulida con una piedra lisa cuando aún no está seca la pieza.
Al bruñir se comprime y alisa la superficie, dándole un atractivo brillo.

1-011



1-010



1-009

1-012





ALFARERÍA Y CERÁMICA



1-013



1-014

ARTESANO
Mexiquense

c. Barro vidriado

El barro vidriado se obtiene mezclándose con óxido de plomo, lo que con las altas temperaturas en el horno hace que se fusione y que aparezca en la superficie una película vidriosa. Los moldes utilizados para su creación son destruidos para obtener la pieza, por lo que cada una representa un diseño único e irrepetible.



1-015



ALFARERÍA Y CERÁMICA

d. Barro al pastillaje

Se agrega el pastillaje a la artesanía de barro alisada y oreada, luego se bruñe para darle un alisado parejo. Se secan al sol y se cuecen al horno.



1-017



1-016



1-018



1-019



1-020





1-021



1-023



1-022

e. Mayólica o Talavera

Original de Talavera de la Reina, en España, es un método de vidriar la loza de barro. Al añadirsele óxido de estaño al vidrio de plomo se crea un superficie blanca opaca que cubre el color del barro y sirve para pintarse. Ésta es la principal característica de la mayólica o Talavera.

1-024



19

f. Cerámica alta temperatura

Este tipo de cerámica es la que se vitrifica a más de 1000° C, su principal característica es la blancura, ya que debido a la ausencia de óxido de hierro se necesita más calor para su cocción pero también se obtiene un producto más blanco. Entre la cerámica de alta temperatura destaca la porcelana, que necesita una temperatura de alrededor de 1300° C



1-026



1-027



1-028





CERERÍA

ARTESANO
Mexiquense

La mayoría de los artesanos que se dedican a la creación de objetos de cera, habitan en los municipios de Atizapan de Zaragoza, Papalotla, Chimalhuacan, Ocoyoacac, Tenango del Valle, Toluca, Tepetlaotoc, Tlalmanalco y Valle de Chalco Solidaridad, principalmente.



11-030



11-032



11-031

a. Velas decorativas

Las piezas aquí presentadas son elaboradas a mano con una técnica de modelado propia del artesano pero gran parte del trabajo artesanal en el proceso de fabricación de velas decorativas está en el diseño y elaboración del molde. Los moldes pueden ser metálicos, plásticos e incluso de cartón, todo depende del tipo de vela que se quiera realizar. Es en este rubro y en el acabado y decorado donde entra el ingenio y creatividad del artesano.

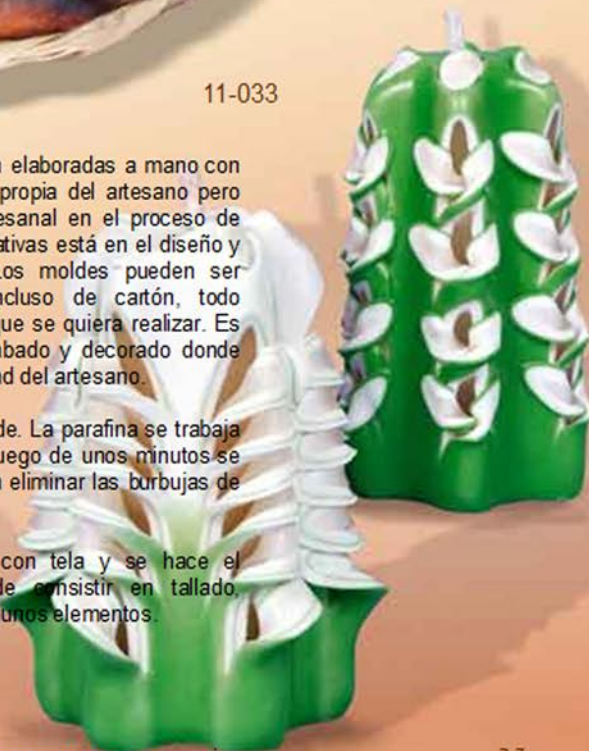
Se le vierte la parafina en el molde. La parafina se trabaja entre los 75° C y 85° C. Luego de unos minutos se la golpea suavemente para eliminar las burbujas de aire.

Una vez desmolada, se pule con tela y se hace el decorado final que puede consistir en tallado, pintado o incrustado de algunos elementos.

b. Velas aromáticas

El proceso es similar, sólo se agregan esencias aromáticas a la parafina

11-033





CONFITERÍA



Dentro del arte del dulce artesanal destaca el dulce de alfeñique, venido del "Viejo Mundo", con el que se elaboran un sinfín de figurillas y escenarios, a los que se ha agregado el toque mexicano. Las calaveras y "calacas" de azúcar y alfeñique están entre los más apreciados y son indispensables en Fiesta de Muertos, principalmente en las ofrendas. Entre los municipios productores de confitería de la entidad se encuentran Almoloya de Juárez, Ixtapan de la Sal, Metepec, Ocoyoacac, San Simón de Guerrero, Tezoyuca, Toluca y Zinacantepec, principalmente.

a. Dulce de Alfeñique

El dulce de alfeñique toluqueño es una exquisita costumbre muy antigua. Cuentan que en el año de 1630 don Francisco de la Rosa, radicado en el valle de Toluca, pidió permiso a la Corona española para elaborar el dulce de alfeñique dulce típico español que se elabora con una pasta de azúcar y aceite de almendras.

Alfeñique es una voz árabe que significa "fino" o "delicado". Hoy en día este fino dulce está compuesto esencialmente por azúcar harinosa, clara de huevo y chaucle o raíz de papaloquelite, que es recolectado en los municipios de Tonatico, Ocuilan y Coatepec Harinas. No sólo el dulce de alfeñique es en sí delicado. Su elaboración es a la vez delicada, ardua y laboriosa. Los artesanos alfeñiqueros comienzan el ciclo de su elaboración en el mes de febrero, y durante nueve meses el artesano del alfeñique crea y confecciona los diversos dulces que conocemos por su fisonomía, color y sabor: calaveras, corderos y venado (de azúcar refinada o de chocolate), alfeñiques (con azúcar harinosa), una gran cantidad de turrónes en miniatura, dulces vaciados y dulces de pepita de calabaza.

La afeña tradición hispano-árabe se mezcló con la tradición prehispánica de los nahuas, quienes desde tiempos inmemoriales elaboraban figuras para ofrendar a sus muertos, con semillas de amaranto y mieles de maíz, maguey o de las avispas silvestres llamadas tzoali. Los españoles prohibieron las figuras de amaranto pues en eventos religiosos también se mezclaban con sangre de los inmolados y ofrendados a la deidad festejada.

La dulcería de alfeñique y charamuscas en México produce verdaderas obras de arte popular, que a fuerza de mirarlas y saborearlas los días de difuntos, no les damos la importancia que como creaciones estéticas nos merecen, sin embargo, son verdaderas esculturas de azúcar, material infinitamente más delicado y difícil de trabajar que el barro.

Hoy en día, en cualquier tianguis o plaza de mercado de ciudades como Toluca, San Miguel de Allende y Guanajuato, los centros más importantes en la producción de alfeñiques, el azúcar aparece en una y mil formas: borregos, conejos, leones, patos, palomas, vacas, toros, burros, cerdos, rana, caballos, venados, ángeles, calaveras, ataúdes. Toluca destaca por la calidad de sus artesanos a la hora de preparar las famosas esculturas de dulce.

b. Dulce tradicional

Entre los dulces tradicionales están las trompadas y las charamuscas que se elaboran con piloncillo o panela mezclado con semillas. Los merengues, sorbetes y duquesas elaborados con clara de huevo. Alegrijos de amaranto y peptorias de obleas de harina, miel de piloncillo y pepitas de calabaza, sin olvidarnos del sabroso pinole. Dulces deliciosos de elaboración artesanal.

c. Dulce cristalizado

El dulce cristalizado es parte importante de la gastronomía mexicana. Estos dulces se elaboran a partir de verduras y frutas cocidas con azúcar o miel. En casi todo el Estado de México se consumen estos dulces. Tienen tal arraigo que se hacen exposiciones y ferias de dulce cristalizado en los que participan artesanos de toda la región.

ARTESANO
Mexiquense

11-035



11-036

11-037



11-038

25

FIBRAS VEGETALES



Los principales municipios productores de estas artesanías son Acambay, Almoloya de Juárez, Amanalco, Atlacomulco, Donato Guerra, Ixtapan del Oro, Huixquilucan, Tenancingo, Texcoco, Toluca y Zumpahuacan, principalmente.



IV - 040

a. **Fibras duras:** carrizo, otate, bejuco, sauce, sasal y vara.

Debido a la delicadeza y dureza de estos materiales es muy difícil mecanizar su producción, por lo que su elaboración es a mano. Para poder dar forma a las fibras duras se necesita el material fresco, y una vez tallado comienza el tiempo de secado el que varía de unos cuantos días a varias semanas dependiendo del clima. Algunos ejemplos de productos fabricados con este material.

b. **Fibras semiduras:** henequén, sapupe, torote, sacate, popote, hoja de maíz, ocoxal, romerillo y palma.

Al igual que con las fibras duras, la artesanía realizada con este tipo de fibras es hecha a mano, con ayuda de telares modificados para este tipo de materia prima. Algunos artículos elaborados con estas fibras son: sombreros, bolsas, canastas, petates, manteles, esferas, etc.

Una vez separadas las varas en manojos del mismo largo o grosor; se remojan para que adquieran mayor flexibilidad y puedan trabajarse más fácilmente. Regularmente se teje con las manos, pero cuando la pieza lo amerita se utilizan los pies.

Para obtener diferentes motivos en una canasta o cesta, se hacen muchas combinaciones de tejido y de materiales.

Este es un trabajo sumamente arduo y laborioso, pero da por resultado una obra artística.

ARTESANO
Mexiquense

IV - 042



La fibra de ocoxal se emplea en la elaboración de cestos, tortilleros, alhajeros, manteles individuales, floreros, utensilios de cocina y otros productos.

En el laborioso tejido manual de ocoxal se emplean agujas, navajas y franelas.

Las piezas de ocoxal son muy apreciadas local e

internacionalmente, por ser un material singular, su innegable belleza y fina presentación, así como su exquisito y fresco aroma natural a bosques y pinos. Estas piezas artesanales pueden realizarse, incorporándoles otros materiales como el latón niquelado, que se agrega a los bordes de algunos productos, así como la combinación con piezas cerámicas y vitreas, cuyo contraste le imprime un toque especial de elegancia.



La herrería al igual que otras técnicas, a lo largo de los tiempos pasó de la mera utilidad al trabajo artesanal, principalmente decorativo.

Los municipios en los que se elaboran trabajos artesanales de herrería son Almoloya de Juárez, Ixtapan de la Sal, Metepec, Naucalpan, Temascalapa, Toluca, Valle de Bravo y Tepotzotlán entre otros.



V - 045

a. Hierro forjado artístico

El hierro forjado fue el primer tipo en ser utilizado. Era el material tradicional del herrero del pueblo y durante la Revolución Industrial sus propiedades lo hicieron esencial para todo, desde tornillos y tuercas hasta calderas de motores de vapor. Debido a su manejo relativamente fácil el hierro es un material muy utilizado para la fabricación de artesanías.



V - 048

b. Figuras

La herrería fue traída por los españoles, pero los artesanos mexicanos le han dado su toque para crear obras de arte admiradas en todo el mundo, por su ingenio, calidad y belleza. Los principales productos elaborados con este material son figurillas humanas y animales, candelabros, servilleteros, ánforas, maceteros, lámparas, entre otros artículos.



V - 049



V - 050

c. Muebles

Además, debido a su resistencia, el hierro forjado es utilizado para la fabricación de muebles (sillas, mesas, comedores, salas e incluso estufas) que adornan y dan un toque único a los hogares que son decorados con ellos.

V - 046



Es un material relativamente blando y una vez calentado se le puede dar forma golpeándolo hasta laminarlo. Tiene un contenido muy bajo de carbono y, a diferencia del hierro colado, es fuerte bajo la tensión y resistente a los golpes.

HUESO Y CUERNO

Los artesanos que trabajan el hueso y el cuerno se ubican principalmente en el municipio de San Antonio la isla, aunque existe un artesano que trabaja miniaturas en huesos de excelente manufactura, quien tiene su pequeño taller en Nezahualcóyotl.

a. Esculturas

Después de esterilizar el hueso, el maestro toma un esmeril y empieza a cortar, luego usa una broca muy fina y delgada para remover, para quitar la parte del hueso, que no corresponde a lo que tiene en su mente.

Los pedazos de hueso se van transformando en figuras diminutas. Todo el universo en miniatura surgen de la imaginación y el trabajo del maestro. El hueso se trabaja en seco, sin ningún humectante o agua, el marfil regularmente se esculpe cuando amigos y coleccionistas lo consiguen y piden alguna obra especial.

La herramientas de trabajo de estos artesanos son sus ojos, su pulso firme paciencia y creatividad. A estas se suman pequeños taladros eléctricos con brocas muy finas y delgadas como buriles y esmeriles.



VI - 051



VI - 053



VI - 0564

b. Peines y Peinetas.

Los peines y peinetas de cuerno caen poco a poco en desuso, a pesar de ser obras muy estéticas y raras. Solo por el hecho de poseer una pieza difícil de encontrar vale la pena.

c. Botonería

La botonería de cuerno y hueso tiene mayores posibilidades en ropa típica de pie y lana. Su empleo es signo de distinción y le da autenticidad a la prenda.

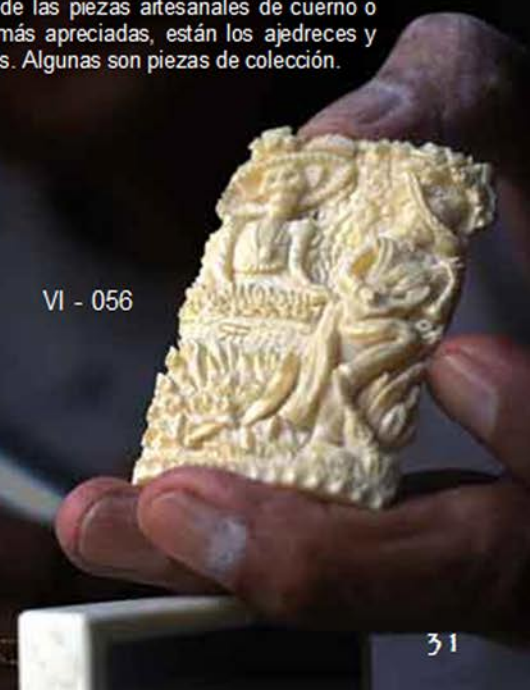
d. Ajedrez y domino

Dentro de las piezas artesanales de cuerno o hueso más apreciadas, están los ajedreces y dominós. Algunas son piezas de colección.



VI - 055

VI - 056



LAPIDARIA
Y CANTERÍA



Miles de años atrás, nuestros antepasados más remotos aprendieron a moldear la piedra como si fuera barro con la paciencia que da saber que su misión es perpetuar la grandeza de su civilización para aquellos que llegarían con los tiempos, crearon excelentes obras de arte que todavía asombran el mundo entero.

Dejaron en el granito, el cuarzo y las piedras preciosas el bello mensaje de su sabiduría y de su corazón firme y a la vez maleable; inquebrantable y sensible, un corazón de obsidiana que todavía late.

Late en nuestros artesanos, herederos de aquellos, grandes señores quienes reproducen sus mas exclusivas expresiones artísticas, a fin de mantener viva la grandeza de sus culturas y rescatar nuestras raíces. Así en cada pieza hay un fragmento del México Milenario.

Entre los municipios donde se trabajan estos materiales destacan Acambay, Aculco, San Martín de las Pirámides, Chimalhuacán, Nezahualcóyotl, Teotihuacán y Toluca, principalmente.



VII - 057



VII - 058



VII - 059



VII - 060

a. Obsidiana

La obsidiana es un tipo de vidrio natural de origen volcánico. Se forma debido a un rápido enfriamiento de lavas viscosas. La variación en el color de la obsidiana (negra, dorada, café o roja). Se debe a ciertas impurezas como los óxidos de hierro.

Actualmente se trabaja a mano, con la ayuda de discos y otras herramientas para cortar, tallar y pulir el material. Algunos ejemplos de productos fabricados con obsidiana son replicas prehispánicas u objetos y esculturas inspiradas en ellas.



VII - 061

b. Ónix

Es un mineral volcánico originado por la acumulación de gases. Se utiliza principalmente para la joyería y artículos de decoración, por sus atractivos tonos verdosos y amarillentos. Se trabaja de manera similar a la obsidiana, aunque en el proceso de dar brillo se utilizan químicos más peligrosos, como el ácido muriático. Los productos elaborados con este material son figuras antropomorfas y zoomorfas, juegos de mesa, etc.



VII - 062



VII - 063

LAPIDARIA
Y CANTERÍA



VII - 065



VII - 064



VII - 067

c. Piedras semipreciosas y otros materiales

Entre las piedras más utilizadas en la artesanía, están el ámbar, jade, jadeíta, turquesa, malaquita, circón y cuarzo, entre otros. Con ellas se producen joyas y se realizan incrustaciones en figurillas de otros materiales, como la obsidiana. Su uso data desde la época prehispánica, aunque hay aplicaciones que se desarrollaron durante la colonia.



VII - 066



VII - 068

d. Cantera

La cantera es una piedra porosa, relativamente dura y fácil de labrar, cuyas características varían según la región o país de origen. Se empleó en la construcción de edificios, desde tiempos prehispánicos y fue esencial durante la colonia. Hoy, se trabaja casi exclusivamente con fines artesanales a cincel y martillo, para la elaboración de bellas esculturas antropomorfas y zoomorfas, fuentes y arcos.



MADERA

Los municipios con mayor producción de Artesanías en madera son Amanalco, Ixtapan de la Sal, Lerma Malinalco, Ocoyoacac, Rayón, San Antonio la Isla, Temascalapa, Tenancingo, Toluca y Valle de Bravo, entre otros.

a. Talla

La talla en madera es una actividad de muy antigua y extendida, incluso entre nuestros antepasados prehispánicos y, para muestra, están el Tlapanhuehuetl y Teponaztli de Malinalco, instrumentos musicales de percusión, entre otras bellas piezas.

Las aplicaciones de madera tallada son variadas, desde instrumentos de uso cotidiano, bellas piezas de ornato, hasta elementos arquitectónicos, como columnas, vigas, puertas, ventanas, molduras y bellos recubrimientos.

El tallador artesano vuelca su talento creativo para liberar el arte atrapado en una simple pieza de madera.

VIII - 069



VIII - 070



VIII - 071



39



b. Muebles

Los muebles rústicos de madera, tallados a mano que se elaboran por ejemplo, en Valle de Bravo, son altamente apreciados en el país. Cada región tiene un estilo parecido, pero el talento de sus talladores, más la belleza de la madera, hacen que cada pieza sea única y de gran valor estético

c. Marquetería

Es el arte de crear bellas imágenes intercalando e incrustando diversas chapas de madera, cuyos tonos y vetas contrastan entre si, para decorar muebles y otros objetos decorativos.



VIII - 075



VIII - 077

VIII - 073



VIII - 076



VIII - 074

VIII - 078



VIII - 079

d. Landería

Para la fabricación de instrumentos musicales de cuerda, se emplean maderas de pino, cero, palo de rosa, ciprés, aguacate, etc.



METALISTERÍA



a. Hoja de lata recortada ,coloreada, repujada.

La hojalatería es mas sencilla que otras artesanías metálicas. Sus herramientas son básicamente cizallas para cortar lamina, tijeras cinceles puntos para repujar y cautines, soldadura, ácido y fundentes.

Los faroles, lámparas, candiles y candeleros Influencia "colonial" españolas, se matizan con repujados de ramilletes y follaje que se ubican más dentro del barroco mexicano.

Algunas artesanías de hojalatería son de motivos religiosos como cruces, ángeles, nacimientos, nichos para santos, árboles de navidad y adornos para éstos; lámparas de hojalata y vidrio, marcos para espejos y cuadros, soles con espejos, faroles, linternas, candelabros, cajas, cigarreras y alhajeros, además de ramilletes de flores y gallos de pelea, que se hacen de hojalata recortada y policromada



IV - 081

b. Cobre martillado

Sus artífices son herederos de la tradición prehispánica, sólo que ahora emplean el yunque, sobre el que golpean y dan forma a la placa de cobre incandescente, el marro, las bigornias, con las que se da textura al metal martillado; la candonga para hondear el metal y dale mayor relieve; los cinceles para remachar asas y puntear, así como los punzones para marcar, perforar y dar texturas; las tenazas para maniobrar las piezas calientes y tijeras.

c. Alambre.

Se construyen piezas con armazones de alambre formados con papel pintado con llamativos colores. Los motivos son generalmente surrealistas: monstruos imaginarios, jinetes apocalípticos, muertes en su corcel, gallos, calaveras, y máscaras tipo alebrije.





METALISTERÍA

d. Latón

Con latón se recubren objetos elaborados con otros metales, como muebles, lámparas, macetas, candiles, entre otros, a fin de darles un bello acabado metálico dorado; pero también se emplean las láminas de latón trabajadas con la técnica del repujado, en conjunto con otros materiales como la madera, el vidrio y los espejos creando bellas piezas artesanales.

IX - 082



IX - 083



IX - 084



IX - 085



ARTESANO
Mexiquense



IX - 086

e. Níquel

Otra aleación que se emplea para recubrir pequeñas piezas artesanales elaboradas con otros metales, es el níquel, como llaveros, prendedores, hebillas, entre muchos más.

f. Aluminio

La lámina de aluminio es un material muypreciado por los artesanos que trabajan la técnica del repujado, por su maleabilidad y belleza con ella se realiza cuadros, marcos, cofres y otras bellas piezas. También se colorea la lámina para brindarle una bella apariencia.

Los más grandes centros de producción de esta rama artesanal se encuentran en los municipios de El Oro y Toluca, entre otros de menor producción.

IX - 087





ORFEBRERÍA Y JOYERÍA

X - 088



X - 089



X - 090



a. Plata y Oro

Las piezas que mas se realizan en estos metales son a partir de laminados trabajados a golpes de martillo y cinceladas, que se adornan en las orillas con una especie de filigrana de rueditas muy delgadas unidas entre si.

En la fabricación de juegos de aretes y collares, se pueden agregar piedras semipreciosas, cuidando siempre la armonía, la calidad técnica y su bello aspecto tradicional.

La orfebrería es el trabajo artístico que elabora utensilios y adornos utilizando metales preciosos, especialmente oro y plata e incluso bronce (aleación de cobre y estaño). La orfebrería tiene fama en nuestro país por sus creaciones en metales preciosos. Ya desde la época prehispánica se trabajan estos materiales, utilizando la técnica de la cera perdida. Cada molde es único y difícil de imitar.

Aunque la técnica de la cera perdida ya no es tan utilizada todavía se tienen productos hechos a mano con gran calidad. La forma de trabajar los metales preciosos consiste en fundir el metal a más de 1400° C; para poder trabajarlos deben alearse con otro metal menos precioso regularmente plata o cobres para hacerlo menos blandos. Los principales productos fabricados son aretes, collares, pulseras, vasijas, cubiertos, charolas, vajilla, esculturas, etc.

ARTESANO
Mexiquense



X - 091



X - 092

b. Bronce

La aleación del cobre con zinc o estaño, da como resultado el bronce, material con el que los artesanos mexiquenses despliegan su habilidad para crear objetos de gran belleza, además de ser útiles o de uso ornamental.

La experiencia heredada por generaciones, permite al artesano someter el crisol que contiene el metal a temperaturas elevadas, hasta fundir y combinar los distintos metales, para posteriormente en moldes de sílice o a la cera perdida, entre otras técnicas de forjado, dar forma a su ingenio y creatividad.

Aunque el bronce se trabaja en diversos sitios de nuestra entidad es Tecámaces el municipio que en este rubro se destaca, con la elaboración de campanas y diversas figuras de animales. Los municipios que producen este tipo de artesanías son Toluca, San Felipe del Progreso y San Martín de las Pirámides, entre otros.

PANADERÍA

El pan fue traído por los españoles en el siglo XVI; era un pan duro y seco que se conservaba por semanas o meses para soportar largas travesías.

El pan tradicional en México tiene su antecedente en la Tlaxcalli, alimento básico en la dieta de los nativos mesoamericanos, la cual fue bautizada por los españoles como pan o tortilla de maíz.

Como en todo lo que vino de España, en la elaboración del pan se incluyeron ingredientes y tradiciones netamente indígenas, con lo que se sometió al proceso de mestizaje que le darían usos, forma y sabores únicos:

a. Pan de pulque

El aguamiel milagrosa de nuestro tradicional maguey y las hierbas aromáticas como el anís, le dan un sabor exquisito al pan, compañero inseparable de un buen atole o chocolate, cafecito o leche fría Ah que rico mestizaje, El pan de pulque también es indispensable en las dotes matrimoniales de algunas etnias.

XI - 093

b. Pan de fiesta

El pan de fiesta se rellena de queso o requesón con miel de piloncillo o simplemente se adorna con frutas cristalizadas, ajonjolí, nueces, azúcar y huevo. En las ferias o fiestas patronales los sirven recién horneados y nadie se resiste a su olor y sabor !Una delicia hecha a mano!

c. Pan de muertos

Hasta los muertitos quieren su pan especial. No hay ofrendas para Día de Muertos sin pan de difuntos, panecillo dulce hecho con base de huevo que se hornea en diferentes figuras, desde simples formas redondas con sus huesos hasta otras más complicadas... ¡A los vivos les fascinan!



XI - 094





PAPELERÍA

Y CARTONERÍA

El papel amatl o amate, elaborado con cortezas de árbol desde épocas prehispánicas, fue la materia prima de los amoxtli, los libros de nuestros viejos abuelos, ahora erróneamente llamados códices. Su origen se perdió en la oscuridad de los siglos; no obstante, se ha conservado hasta nuestros días, con los modernos tlacuilos cuya misión es mantener viva la esencia de nuestras sorprendentes culturas primigenias.

Los europeos trajeron sus propios papeles y cartones, y desde Manila nos llegó el papel de china, sin el que curiosamente no hay fiesta mexicana. El ingenio y las manos de nuestros artesanos han dado vida y color, al papel europeo y forma al muy mexicano papel de China:

a. Ámate

La textura de nuestro papel ámate es la base para realizar hermosos trabajos inspirados en nuestras viejas culturas o en la recreación de seres fantásticos o hechos de la vida cotidiana, con ese toque que nos recuerda a nuestros viejos tlacuilos (pintores y escribanos)



XII - 095



XII - 096

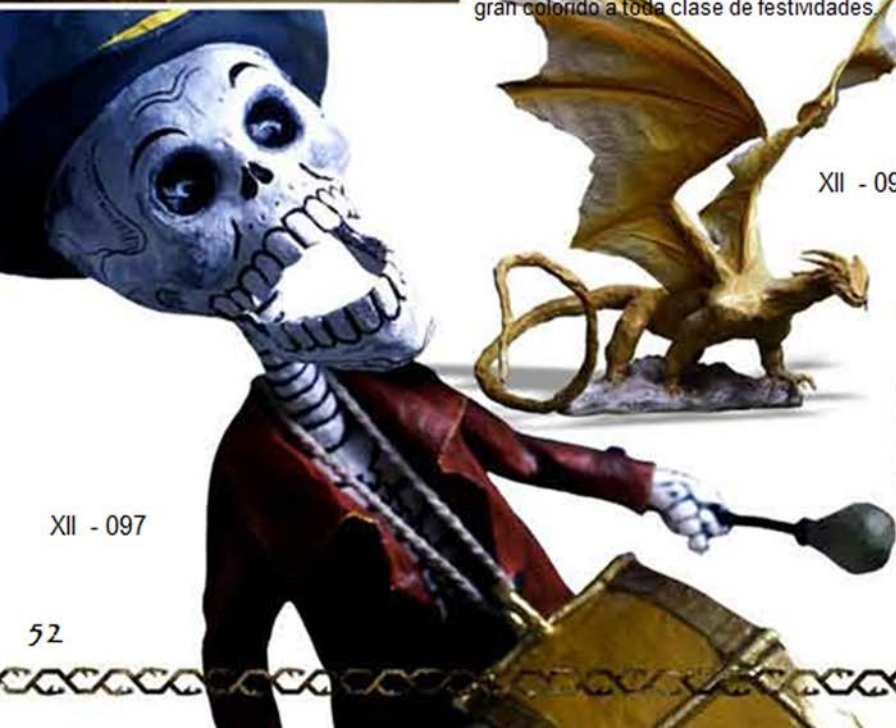


PAPELERÍA Y CARTONERÍA



b. Papel picado

Son cuadros de papel de china de colores llamativos, que son doblados y recortados con tijeras, de forma tal que al desdoblarlos permiten ver infinidad de motivos. Pocos son ya los que hacen este trabajo a mano, pues con troqueles es mucho más rápido y sencillo, pero no más bello. Luego los cuadros son colgados en cuerdas dando gran colorido a toda clase de festividades.



XII - 097



XII - 098

d. Globos de papel de china

De gran tradición en nuestro Estado, es la elaboración de globos de cartoya con papel de china. En algunos lugares hay competencias, tanto o por la forma como por el tiempo que permanecen volando. Hay globos de papel de china que rebasan los 5 metros... ¡y vuelan! Ixtapan de la Sal y Tepetzotlán son dos de los municipios donde esta artesanía tiene más arraigo.



c. Papel aglutinado y cartonería

Los artesanos que trabajan el cartón y el papel, para hacer figuras antropomorfas, zoomorfas o de seres fantásticos, como los alebrijes, son escultores que pueden crear verdaderas obras de arte, cuyo recubrimiento les da el toque de vida y alegría. Algunos también llaman cartonería a las figuras hechas con papel maché, nosotros no tenemos inconveniente.

Los principales productores de cartonería son Acolman, Cuatitlán, Tejupilco, Tlatlaya y Toluca entre otros.



XII - 100

XII - 99

ARTESANO
Mexiquense

53

52



PIROTECNIA

Esta rama artesanal creada originariamente en china, es ahora parte de la vida cotidiana de muchos artesanos que dedican su tiempo a la fabricación de estos vistosos y coloridos productos, obra del ingenio y laboriosidad mexicana.

a. Toritos

Se crea un armazón de vara con la forma de este animal; luego el armazón se forra con cartón y papel, dándole cuerpo al torito. Se pinta y se decora. Un segundo armazón se monta en el lomo del toro, que es donde se colocan los fuegos artificiales. El torito es obra del talento de artesanos mexicanos que se utiliza para ser toreado en fiestas cívicas y religiosas.

b. Castillos

Arte efímero para el espíritu: una estructura y una rústica maquinaria que pone en marcha la secuencia de explosiones que iluminan el espacio con fuegos de colores, estruendos de los coheteros y las exclamaciones arrobadas y de alegría, aplausos y el olor a pólvora. En un par de minutos termina todo, aunque el diseño y la construcción de los castillos pueda durar semanas, el esfuerzo ha valido la pena.

c. Canastillas

Gira, gira, canastilla, lanzando tus luces por doquier y allá vas al cielo chillando, para explotar y dejarnos caer cascadas de fuego, en bella danza celestial.

Los municipios que producen esta artesanía son Almoloya de Juárez, Zumpango y Tultepec, entre otros donde la actividad no es tan importante.

d. Judas

El arte de la pirotecnia y el arte de la cartonería se funden para crear hermosas esculturas del arte popular, que habrán de volar en pedazos o nunca explorar. Algunas se volverán piezas de museo, otras irán a decorar un desolado rincón, otras cumplirán con su función.

e. Cohetes

El arte de un buen cohete está en las sustancias que en su interior se convertirán en cascadas de luces al explotar. Un buen cohete debe viajar lo más lejos de la gente para tronar y desbordar todo su arte. Se necesita de gran precisión en el uso de la pólvora, pues una cantidad insuficiente no colocara el artefacto en el cielo y una cantidad mayor podría provocar un accidente.



TALABARTERÍA

La talabartería es el arte en piel, aplicado a prendas de vestir; a implementos de la faena artística que llamamos Charrería o para crear bellas esculturas de piel. En el Estado de México cortamos con un buen número de artesanos que dominan las técnicas talabarteras.



XIV - 101



XIV - 102



XIV - 103



XIV - 104

a. Piteado

La fibra de pita, conocida también como ixtle, es un producto forestal no maderable que se extrae de una bromelia terrestre, cuyo hábitat son las selvas altas del sureste de México, y era empleada antiguamente por los indígenas chinantecos y mayas para confeccionar redes de pesca, mecates y algunos objetos ceremoniales. Fue hasta finales del siglo XIX cuando empezó a ser utilizada por artesanos talabarteros de Jalisco, con una técnica de bordado para adorar los ajuares de piel usados en la charrería.



XIV - 105



XIV - 106

La actual forma de uso de la fibra es resultado de la creatividad de los artesanos talabarteros mexicanos, en el bordado de cinturones, botas, sillas de montar y un sinfín de artículos de piel.

b. Repujado

Piel, moldes, técnica y creatividad dan por resultado escultura de piel; piel que adquiere volumen para volverse obra de arte



XIV - 107

c. Pirograbado

Pintar con calor la bella textura de una piel crea formas y matices inesperados que enriquecen la obra del artesano. Los principales productores de esta rama de artesanías son Almoya de Juárez, La Paz, Nezahualcóyotl, Tepotztlán y Villa del Carbón por Mencionar a los mas importantes.



TEXTILES

Muchos de los textiles que hoy puede adquirir de los artesanos mexiquenses son idénticos, en su forma y hechura a los que usaban nuestros antepasados hace algunos miles de años. Así que si lo piense un momento, está adquiriendo una pieza milenaria, un trocito de nuestro glorioso pasado. Incluso algunas emplean las mismas materias primas e incluso los mismos tintes naturales. Otras piezas solo son centenarias, corresponden a la época del sincretismo religioso y el entrelajido de almas y espíritus, que dieron a luz hermosas piezas mestizas.

a. Lana o algodón en telar de cintura u otate

Para tejer en este tipo de telar se necesita una punta de maguey para evitar que se enrede el hilo; un extremo del telar se amarra a la cintura y el otro, tradicionalmente, al tronco de un árbol, de forma que queden tensos los hilos. En este tipo de telar se producen prendas pequeñas y de mediano tamaño: pañuelos, carpetas, huipiles, rebozos, etc.

b. Bordados

Entre los bordados mexiquenses destacan los de las mujeres mazahuas. Éstos se caracterizan por poseer alrededor de la tela una greca llamada careado y otra denominada culebra. En la creación de blusas utilizan el pepenado de hilván, de forma que el dibujo se ve por el derecho y revés. También se hace en la región la llamada «sabanilla» una especie de colcha, y el «ceñidor» la faja masculina. Toda la materia prima utilizada es hecha y modificada ahí, desde cardar e hilar, hasta teñir y bordar.

c. Deshilados

La tela se deshila y a partir de ésta se tejen a mano diversos productos o decoraciones para un producto como: las barbas de rebozos, blusas, faldas, etc.

d. Tejidos de algodón y rebozos

El rebozo de otate es probablemente el producto más representativo del textil del Estado de México. Estos rebozos de consistencia ligera y fina textura constituyen una tradición centenaria.

El secreto de este arte minucioso y antiguo empieza con el teñido de los hilos de algodón que se emplearán: se concibe primero en la mente el diseño de rebozo que se confeccionará, y se procede entonces a hacer los amarres adecuados, a base de nudos muy apretados que impiden el paso de la tinta. A continuación, «atiranta» el hilo para secarlo antes de cortar los amarres del reservado de tinte.

XV - 108





TEXTILES

XV - 109



XV - 110



e. Lana en telar de pedal,
sarapes y gabanes.

En el telar de pedal se trabaja más rápido, además de que sus dimensiones permiten tejer productos más grandes como sarapes, gabanes, manteles y cobertores, entre otros. El principal problema para estos artesanos es que tienen que competir con los telares industriales.

Diez horas de trabajo cotidiano, un metro cuadrado por semana, un mes para hacer un gabán, dos para un tapiz. El negro y el ocre, el naranja y el afil se cubren y descubren a sí mismos dibujando grecas, palomas, herraduras, caballos, flores, escudos y letras.

Si hay un gabán que se distingue por la virtud de la perfección, es el que se teje en qualupita, yancuitalpan, Estado de México, los artesanos de la región han sabido combinar la maravillosa tradición del gabán mexicano con la ligereza y finura de los tejidos de otra tierra.

Los gabanes de qualupita son delgados ligeros y muy cómodos, cualidades que sin duda se deben a la calidad de sus materiales. Pero sin duda, el rasgo distintivo de sus creaciones es el minucioso tejido, producto de un trabajo de mes y medio, en jornadas de 13 a 14 horas diarias



ARTESANO
Mexiquense

XV - 112



XV - 114

TEXTILES

f. Tapices y tapetes

En el municipio de Temoaya, la gran sensibilidad indígena ha desarrollado con maestría el milenario arte de hacer tapetes anudados a mano, que era privativos de los países orientales. Hoy, los tapetes de Temoaya, son reconocidos como verdaderas obras de arte de la artesanía textil en todo el mundo aplicando la técnica persa con una densidad de 140,000 nudos por metro cuadrado en 24 diseños con más de 250 variantes en color y medidas.



g. Tintes naturales

Aunque se usan productos químicos, en algunas regiones sigue utilizándose para teñir tanto telas como tras fibras las anilinas, tintes vegetales y animales. Se ha tratado de utilizar el teñido de fibras con productos naturales, a la usanza tradicional. Para ello, se utilizan flores silvestres, como la flor del cielo y la flor de chirimoya. El color se extrae de la cocción de estas plantas. Para obtener tonos beige, naranja y marrón se utilizan las cortezas de abedul o achote, henna, pelo amarillo del maíz y corteza de nogal. Otros colorantes utilizados son el papaxtle, el palo de Brasil y el añil. Con el que se obtienen diversos tonos de azul y negro. También se utiliza la cochinilla y el encino quemado. Incluso se ha rescatado la técnica milenaria del agua podrida para fijar los tintes a la lana y algodón.

Entre los municipios que producen este tipo de artesanía destacan Almoloya de Juárez, Donato Guerra, Ixtlahuaca, JiQUIPILCO, JOCOTILÁN, San Felipe del Progreso, San José del Rincón, Temascalcingo, Temascaltepec, Temoaya, Tenancingo, Texcoco, Tianguistenco, Toluca, Valle de Bravo, Villa de Allende, Villa Victoria, Xonacatlán y Zumpahuacán, como los más importantes.

ARTESANO
Mexiquense

XV - 117



XV - 118



XV - 120

XV - 115



XV - 116



XV - 119





VIDRIO



XVI - 121



XVI - 122

El hombre ha utilizado el vidrio desde tiempos remotos. Los primeros utensilios de la edad de piedra son de sílex, cuarzo y obsidiana que son en realidad vidrios naturales.

Durante la época prehispánica se trabajaron solo vidrios naturales y fue hasta la colonia que nuestros artesanos aprendieron a trabajarlo como hoy lo conocemos, otra muestra más de la fusión cultural que produjo una sola, más rica y diversa técnica.

a. Vidrio soplado

Esta técnica milenaria se ha conservado sin cambio. Las herramientas necesarias son, básicamente: la caña de hierro hueco de hasta 1.80 metros y las pinzas de vidrio, todo lo demás lo aporta el caprichoso comportamiento del vidrio fundido, la sensibilidad y la habilidad del artesano.

b. Vidrio estirado

Para esta modalidad se requiere de un soplete con oxígeno gas, mediante el cual se logra que el vidrio adquiera la temperatura necesaria para estirarlo, fusionarlo, moldearlo y soplarlo, para realizar figuras de gran belleza: floreros, lámparas, barcos, figuras humanas y animales, entre otras cosas.

c. Vitrales

Los vitrales se desarrollaron en Europa durante la Edad Media, alcanzando un desarrollo y belleza como pocas cosas durante esa época. Antes y ahora, los vitrales se construyen con piezas de vidrio coloreado, unidas entre sí con piezas de plomo que sujeta los vidrios por ambos lados. De ahí el termino emplomado. En ocasiones los vidrieros completaban las imágenes pintando con pigmentos sobre el vidrio lo que se conoce como la técnica de la grisalla, con lo que podían detallar rostros, ropajes y otros objetos.

En nuestro país se destacan en esta rama los artesanos vidrieros de Metepec dando muestra de su creatividad talento y maestría al elaborar el majestuoso Cosmovital de Toluca.





VIDRIO



XVI - 123

d. Vidrio prensado

Esta técnica conocida en Alejandría desde tiempo antiguos en realidad se perfecciono hasta el siglo XIX en los Estados Unidos. Hoy la industria vidriera prensa con aire comprimido y el artista solo interviene en el diseño del molde

XVI - 124



XVI - 125

Los municipios que producen estas artesanías son Metepec, Otumba y Teotihuacan, por mencionar los más importantes.

XVI - 126



XVI - 128



XVI - 127





VARIOS

a. Arte plumario

El arte de crear con plumas de las aves multicolores en cuadros, penachos y otros adornos, o bien mezclándolas en las telas y otros elementos para resaltar su ornato, fue una de las técnicas empleados por los artífices indígenas del arte plumario, según Fray Bernardino de Sahagún quien nos dice: "la primera consiste en fijar las plumas con engrudo sobre la capa interior la segunda con ayuda de hilo y bramante" Una muestra del arte plumario de nuestros antepasados, lo constituye el precioso penacho de Moctezuma que se encuentra en un museo de Austria

Este arte ancestral americano aun se practica en los municipios de Ecatepec, la Paz, Rayón, San Martín de las Pirámides, Teotihuacan, Tepotzotlán y Toluca.



XVII - 130

XVII - 129



b. Juguetería

Hay suficientes vestigios como para suponer la existencia de juguetes en la época precolombina. La mayoría de ellos, elaborados con productos vegetales, no pudieron conservarse hasta la actualidad. No obstante, algunos juguetes producidos por nuestros artesanos con estos mismos materiales tal vez conservan sus antiguas formas

Materiales que se prestan para la elaboración de juguetes llenos de ingenio y a los que darán vida la imaginación y creatividad de los niños. Entre los juguetes populares se encuentran las canicas, el balero, el yoyo, el trompo y las perinolas.

Hay un gran número de municipios del Estado en que los artesanos dedican su tiempo a la creación de juguetes.

c. Miniaturas

En varias partes del estado se elaboran pequeñas figuras de vidrio en forma de animalitos y trastecitos, miniaturas de tejamanil decorado con ingeniosos dibujos y brillantes colores en forma de matracas, sillitas, mesas, camas, trasteros y pajaritos con péndulo de barro; así como figuras de madera, cartón y papel sobre el tema de la muerte, destinados para la fiesta de Todos Santos y Día de Muertos.

En San Antonio la Isla se elaboran los peines más originales del país, con cuerno de res recortado en hoja; aunque el tamaño es el normal de los peines, se hacen miniaturas con lo mismos diseños de figuras humanas, de animales como peces, caballos, aves, chivos, leones y pescados, o figuras mitológicas como sirenas y pegasos.

En Metepec, Valle de Bravo y Texcoco se producen trastecitos de barro natural, pintado, barnizado al temple o vidriado. Una de las manifestaciones escultóricas que le han dado fama el país en el siglo XX y que se conserva hasta la fecha es la elaboración de los "árboles de la vida". Candelabros y esculturas en barro cuyas medidas más pequeñas son hasta de 5 centímetros. Los temas se han diversificado, sin embargo el original sigue siendo el de Adán y Eva.



XVII - 131



VARIOS



d. Máscaras

XVII - 132

La máscara es un objeto artístico y cultural presente a todo lo largo de la historia de la humanidad. México no es la excepción por el contrario la máscara ha sido un vehículo primordial para la expresión y la representación del ser mexicano a través de representaciones de dioses demonios animales seres fantásticos personajes históricos santos etc.

Ya sean de madera, piedra, barro cuero, textiles o plástico las máscaras mexicanas siguen siendo parte de la herencia cultural de nuestros antepasados.

Estas artesanías se elaboran principalmente en los municipios de San Martín las Pirámides, Tlatlaya, Temascalcingo y Teotihuacán.



XVII - 133

e. Pintura popular

Nuestros antepasados utilizaban la pintura como medio de comunicación y registro de los hechos históricos religiosos.

Aun hoy, admiramos lienzos pintados por indígenas en los que reflejan sus costumbres y tradiciones vinculándolos a ellas mientras se sigan practicando en suelo mexiquense.

Estas artesanías se realizan en un gran número de municipios.



XVII - 134

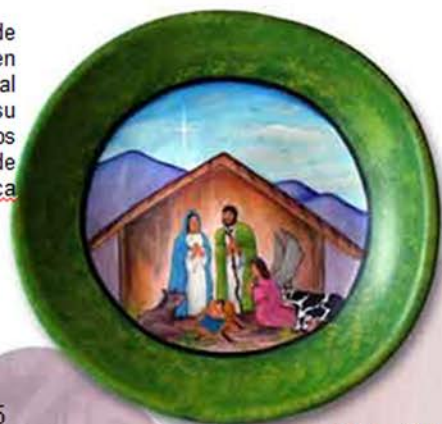
f. Resina

La resina es cualquiera de las sustancias de secreción de las plantas con aspecto y propiedades similares

El ámbar es una resina vegetal fosilizada proveniente de restos de coníferas y es la única piedra preciosa de origen vegetal. El ámbar mexicano es de gran calidad a nivel mundial y se trabajaba ya desde la época prehispánica. Debido a su calidad y belleza es tratado de imitar mediante procesos químicos. Además del ámbar se trabajan varios tipos de resinas entre ellos algunas sintéticas como la resina epóxica en formas infinitas.



XVII - 135



XVII - 136

Estas artesanías se realizan en los municipios de Cuautitlán Izcalli, Chalco, Ecatepec, Otumba, San Martín de las Pirámides, Teotihuacán, Tlanquinstenco, Tlanepantla Toluca y Valle de Chalco Solidaridad entre otros.



XVII - 137

CONTÁCTANOS

Instituto de Investigación y Fomento de las Artesanías del Estado de México

Paseo Toluca Ote. No 700 Esq. Av. Urawa, Col. Izcalli IPIEM,

Toluca Estado de México C.P. 50150

Teléfonos

(01722) 217 51 44 217 97 64 217 51 80

Fax: 217 50 46

Email: artesanias@edomex.gob.mx

www.casart.com.mx

www.turismoestadodemexico.com



ARTESANO
Mexiquense

Créditos

Coordinación Editorial y Redacción

Gustavo Ramírez Faraón

Diseño

Amevali Magaña Moreno

Daniel Arreola Celis

Esteban Valdés Olvera

Fotografía

Federico Banegas

Carlos Hahn

Rodolfo Alamilla

Juan Samuel Coronel

Enlace Institucional

Alejandro Abraham Hamanoiel Frangie

Investigación

Ricardo Camacho Cortés

Producción

Guadalupe Camacho D.

Impresión

Serafin González Briseño

Derechos Reservados. Secretaría de Turismo del Estado de México 2006.

Prohibida la reproducción parcial del contenido e imágenes del catálogo

"Arte-Sano Mexiquense", sin la previa autorización, por escrito.